

3D-Win -ohjelmiston version 6.7 ensiasennus- ja päivitysohje

(6.7.0 / 11.2020)

Asennus vaatii Järjestelmänvalvojan oikeudet koneelle asennuksen ajaksi. Ohjelman käyttö ei vaadi Järjestelmänvalvojan oikeuksia.

Kaikki asennuksessa tarvittavat tiedostot löytyvät siniseltä 3D-Win -logolla varustetulta USB-muistitikulta, tai kotisivuiltamme <https://www.3d-system.fi/>, jos teillä on sivustolle käyttäjätunnukset.

Asennus

Huomaa, että tämä 6.7 versio toimii ainoastaan Windows 64-bittisessä käyttöjärjestelmässä. Ohjelmisto on suunniteltu toimimaan Windows 10 käyttöjärjestelmässä eikä sen toimivuutta voida taata kaikilta osin Windows 7 kanssa.

Älä laita Sentinel-suojausadapteria USB-porttiin ennen kuin olet asentanut ohjelman!

Asennuspaketin nimi on 3D-Win-6xx.msi. Käynnistä asennus tiedostoa tuplaklikkaamalla. Tiedosto sisältää kaiken mitä ohjelman asennukseen tarvitaan.

3D-Win ei ole ns. rekisteröity ohjelmisto, joten sinulta saatetaan kysyä, sallitko 3D-Winin tekemän muutoksia kovalevyllesi tai oletko varma, että haluat suorittaa ohjelman. Vastaa **Kyllä** tai **Suorita**.

Kun asennusohjelma käynnistyy, valitse kieli, jota käytät 3D-Win -ohjelmassa. Asennusohjelma asentaa kaikki kielitiedostot ja käytettävän kielen voi vaihtaa myöhemmin. Paina **Next** ja jatka asennusta.

Valitse **Typical** normaaleissa asennuksissa.

Asennusohjelma asettaa asennushakemistoksi **\Program files\3D-system\3D-Win6**, joka kannattaa hyväksyä oletuksena, jollei ole erityistä syytä ohjata sitä muualle.

Jos valitset **Custom**, pääset vaihtamaan hakemistoa, johon ohjelmisto asennetaan. Anna mahdollisessa verkkoasennuksessa polku viittaamaan verkkolevyille, johon ohjelman haluat asentaa.

Suorita asennus loppuun painamalla **Install** ja seuraamalla ruudun ohjeita.

Asennusohjelma luo työpöydälle käynnistyskuvakkeen **3D-Win**.



Käyttöoikeuden aktivointi

Työaseman Sentinel-suojausadapteri

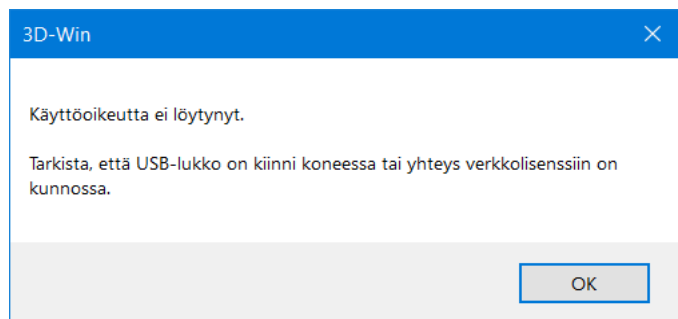
Asennusohjelma asentaa automaattisesti Sentinel-suojausadapterille laiteajurin. Ajurin asennus voidaan tarvittaessa suorittaa erikseen myös ajamalla muistitikulla HASP-hakemistossa oleva **HaspUserSetup.exe** -ohjelma. Ohjelma ja sen uusin versio on ladattavissa myös kotisivuiltamme.

Vasta ajurin asennuksen jälkeen laitetaan Sentinel-suojausadapteri (violetti tai vihreä) USB-porttiin.

Odot, että adapteriin syttyy punainen valo ja käynnistä ohjelma työpöydän kuvakkeesta. Käyttöoikeus luetaan lukosta ja ohjelma käynnistyy. Hankkimanne oikeudet on ohjelmoitu toimittamaamme lukkoon, ja se on valmiiksi aktivoitu.

Verkkolisenssi

Mikäli oheinen dialogi avautuu, ei ohjelma ole löytänyt lisenssiä USB-portista tai verkkopalvelimelta, tai palvelinta, josta lisenssiä haetaan, ei ole määritetty.



Anna **Palvelin**-kohtaan joko lisenssipalvelimen IP-osoite tai nimi. Sulje Käyttöoikeusdialogi OK-näppäimellä ja käynnistä ohjelma uudestaan, jolloin käyttöoikeus haetaan verkosta ja annetut asetukset talletetaan työasemalle käyttäjän asetustiedostoon. Huomaa, että verkkolukko tulee olla asennettuna palvelimelle ennen kuin käyttöoikeus voidaan hakea.

Jos 3D-Win -ohjelmisto on asennettu verkkoon jaetuksi ohjelmaksi, tulee sitä käyttäville työasemille asentaa lisenssipalvelun käyttöä varten Sentinel-laiteajuri.

Käyttämällä ohjelman asennuskansion Network.ini -tiedoston asetusta [Sentinel] Server=xx.xx.xx.xx voidaan palvelimen osoite pakottaa asennuksessa, jolloin käyttäjän ei tarvitse syöttää sitä.

3D-Win-verkkolisenssi-ylläpitäjä.pdf -tiedostosta löytyy lisätietoja verkkolisenssin asennuksesta työasemille ja palvelimelle.

Voit tarkistaa lisenssin tiedot valikon kohdasta *Ohje – Tietoja*.

Käyttöohjeet löytyvät ohjelman valikon kohdasta Ohje – Dokumentit.

